

Referencia rápida

Carga del papel

Carga de bandejas

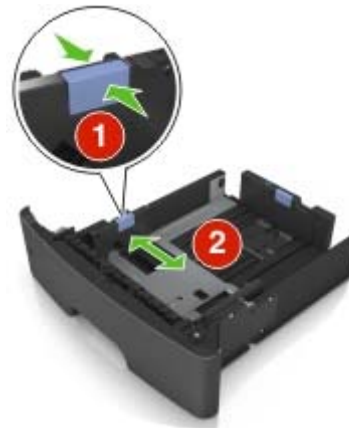
⚠ PRECAUCIÓN: POSIBLES DAÑOS PERSONALES: Para reducir el riesgo de inestabilidad del equipo, cargue cada bandeja por separado. Mantenga todas las bandejas cerradas hasta que las necesite.

1 Extraiga la bandeja completamente.

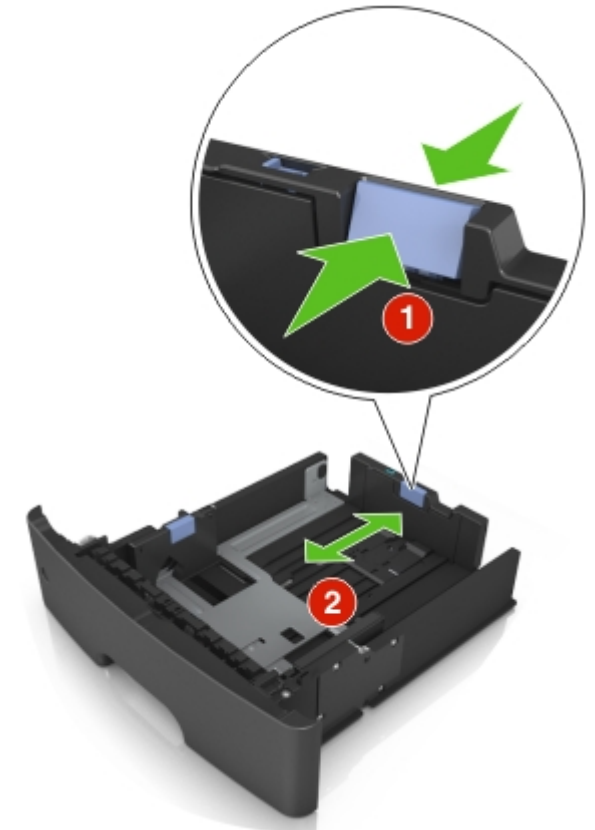
Nota: No extraiga las bandejas mientras se imprime un trabajo o mientras se muestra **Ocupada** en la pantalla de la impresora. Si lo hace, podría causar un atasco.



2 Presione y deslice la lengüeta de la guía de anchura hasta colocarla en la posición correcta para el tamaño de papel que esté cargando.

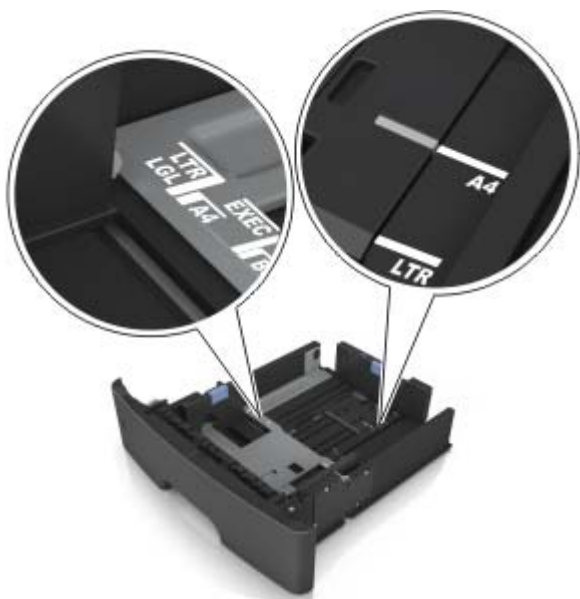


3 Presione y deslice la lengüeta de la guía de longitud hasta colocarla en la posición correcta para el tamaño de papel que esté cargando.

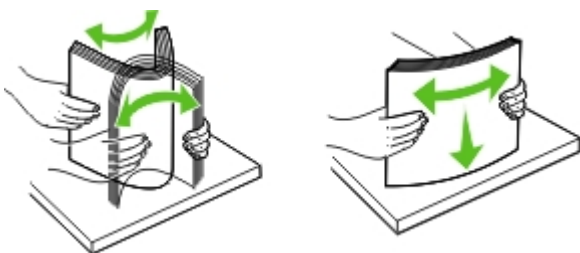


Notas:

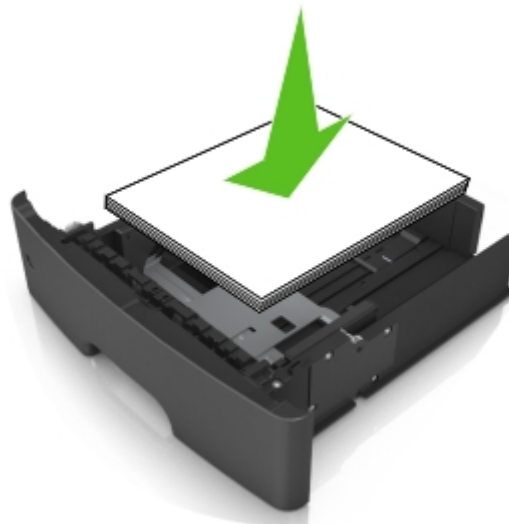
- Para algunos tamaños de papel como carta, legal o A4, apriete y desplace la lengüeta de la guía de longitud hacia atrás para ajustarla a su longitud.
- Si está cargando un tamaño de papel A6 en la bandeja estándar, presione la lengüeta de la guía de longitud y deslícela hacia el centro de la bandeja hasta la posición del papel de tamaño A6.
- Asegúrese de que las guías de anchura y longitud del papel están alineadas con los indicadores de tamaño de papel de la parte inferior de la bandeja



4 Flexione las hojas hacia adelante y hacia atrás; después, airéelas. No doble ni arrugue el papel. Alise los bordes en una superficie nivelada.



5 Cargue la pila de papel.



Notas:

- Cargue los sobres o el papel fotográfico con la cara imprimible orientada hacia abajo cuando utilice papel reciclado o preimpreso.
- Cargue el papel perforado con los orificios del borde superior mirando hacia la parte frontal de la bandeja.
- Cargue el papel con cabecera hacia abajo, con el margen superior de la hoja mirando hacia la parte frontal de la bandeja. Para la impresión a dos caras, cargue el papel con cabecera hacia arriba y el margen inferior de la hoja orientado hacia la parte frontal de la bandeja.
- Asegúrese de que el papel no supere el indicador de capacidad máxima de papel ubicado en el lateral de la guía de anchura.



6 Introduzca la bandeja.



7 En el panel de control de la impresora, defina el tipo y tamaño del papel en el menú Papel que coincidan con el papel cargado en la bandeja.

Nota: Defina el tipo y el tamaño de papel correctos para evitar atascos y problemas de calidad de impresión.

Carga del alimentador multiuso

Utilice el alimentador multiuso cuando imprima en distintos tamaños y tipos de papel o sobre material especiales, como cartulinas, transparencias y sobres. También puede utilizarlo para trabajos de impresión de una sola página en papeles con cabecera.

1 Abra el alimentador multiuso.



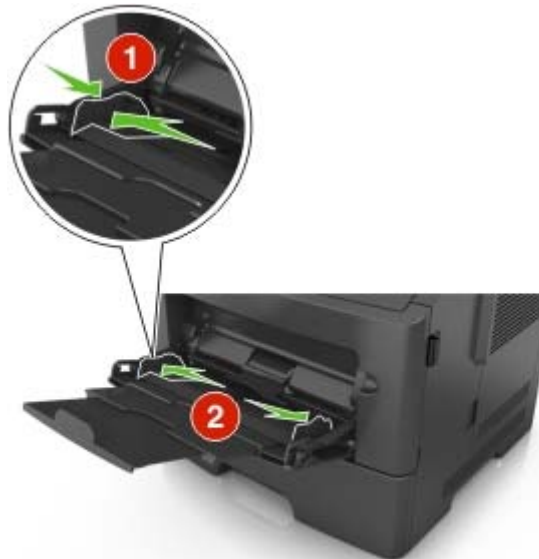
a Tire de la parte extensible del alimentador multiuso.



b Tire con cuidado de la parte extensible para que el alimentador multiuso quede completamente extendido y abierto.

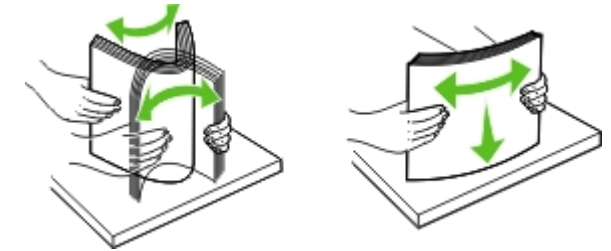


2 Presione la lengüeta que se encuentra en la guía de anchura izquierda, y luego mueva las guías en función del papel que esté cargando.



3 Prepare el papel normal o el especial para la carga.

- Flexione las hojas de papel hacia adelante y hacia atrás; después, airéelas. No doble ni arrugue el papel. Alise los bordes en una superficie nivelada.



- Sujete las transparencias por los bordes. Flexione la pila de transparencias para evitar que se peguen entre sí y, a continuación, airéelas. Alise los bordes en una superficie nivelada.

Nota: No toque la cara imprimible de las transparencias. Tenga cuidado de no rayarlas.



- Flexione la pila de sobres para evitar que se peguen entre sí y, a continuación, airéelos. Alise los bordes en una superficie nivelada.



4 Cargue el papel normal o el especial.

Notas:

- No fuerce el papel normal o especial al introducirlo en el alimentador multiuso.
- Asegúrese de que el papel normal o especial no exceda el indicador de capacidad máxima de papel situado en las guías de papel. Si sobrepasa el límite, se pueden provocar atascos de papel.



- Cargue el papel, las transparencias y las cartulinas con la cara de impresión recomendada hacia arriba e introduciendo primero el borde superior. Para obtener más información sobre cómo cargar transparencias, consulte el paquete en el que se incluían las transparencias.



Nota: Cuando cargue un tamaño de papel A6, asegúrese de que la parte extensible del alimentador multiuso roce ligeramente el borde del papel, de modo que las últimas hojas queden en su lugar.



- Cargue el papel con cabecera hacia arriba, de modo que el borde superior de la hoja entre en la impresora en primer lugar. Para la impresión a dos caras (dúplex), cargue el papel con cabecera hacia abajo, de modo que el borde inferior de la hoja entre en la impresora en primer lugar.



- Cargue los sobres con la solapa hacia abajo y en la parte izquierda.



Advertencia—Posibles daños: No utilice nunca sobres con sellos, cierres, broches, ventanas, revestimientos oleosos o autoadhesivos. Este tipo de sobres pueden causar un grave deterioro en la impresora.

- 5 En el panel de control de la impresora, defina el tamaño y el tipo de papel a través del menú Papel para que coincidan con el papel o el material especial que se ha cargado en el alimentador multiuso.

Definición del tipo y el tamaño del papel

- 1 En el panel de control de la impresora, navegue hasta:


 > Configuración >  > Menú Papel >  >

Tamaño/Tipo de papel > 


- 2 Pulse el botón de flecha hacia arriba o hacia abajo para seleccionar la bandeja o el alimentador y, a continuación,

pulse .

- 3 Pulse los botones de flecha arriba o abajo para seleccionar un

tamaño de papel y, a continuación, pulse .

- 4 Pulse los botones de flecha arriba o abajo para seleccionar el

tipo de papel y, a continuación, pulse  para cambiar los valores.


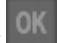
Impresión

imprimir desde un ordenador

Nota: Para el material especial, como etiquetas, tarjetas y sobres, configure el tamaño y tipo de papel en la impresora antes de enviar el trabajo de impresión.

- 1 Con un documento abierto, haga clic en **Archivo > Imprimir**.
- 2 Ajuste los valores si es necesario.
- 3 Envíe el trabajo de impresión.

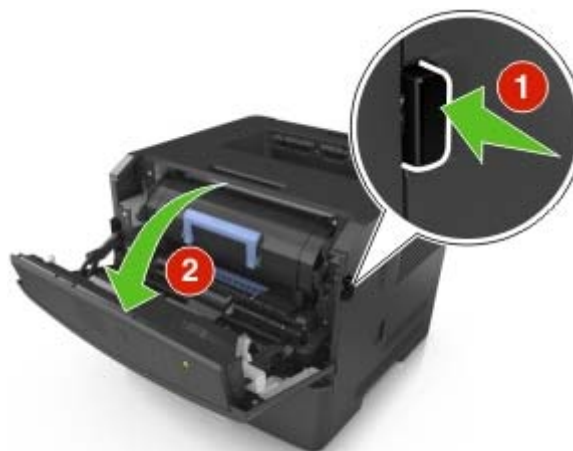
Cancelación de un trabajo de impresión desde el panel de control

En el panel de control de la impresora, pulse  > .

Mantenimiento de la impresora

Sustitución del cartucho de tóner

- 1 Pulse el botón en el lateral derecho de la impresora y abra la puerta frontal.



- 2 Extraiga el cartucho de tóner mediante la palanca.

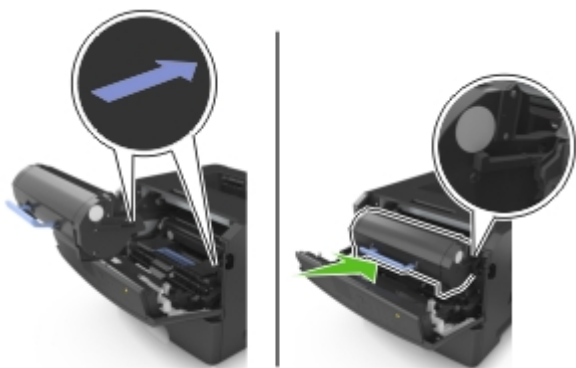


- 3 Desembale el cartucho de tóner y quite el material de embalaje.
- 4 Agite el nuevo cartucho para redistribuir el tóner.



- 5 Para introducir el cartucho de tóner en la impresora, alinee los carriles laterales del cartucho con las flechas de los carriles laterales dentro la impresora.

Advertencia—Posibles daños: No exponga la unidad de imagen a la luz directa durante más de diez minutos. Una exposición prolongada a la luz puede provocar problemas de calidad de impresión.



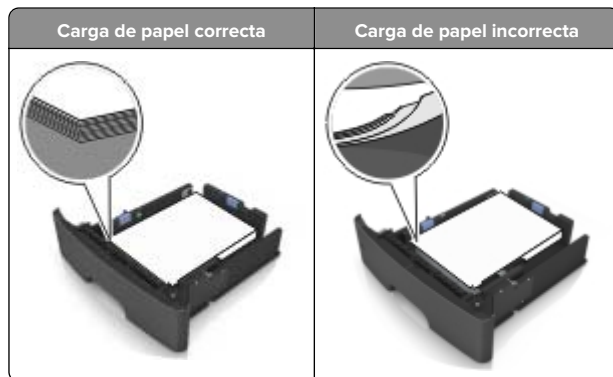
6 Cierre la puerta frontal.

Eliminación de atascos

Cómo evitar atascos

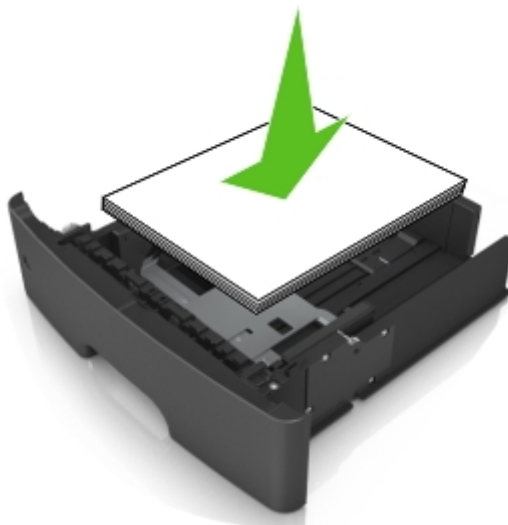
Cargue el papel correctamente

- Asegúrese de que el papel esté bien colocado en la bandeja.



- No extraiga las bandejas mientras se esté imprimiendo.
- No cargue las bandejas mientras se esté imprimiendo. Cargue la bandeja antes de imprimir, o espere a que se le indique que lo haga.
- No cargue demasiado papel. Asegúrese de que la altura de la pila no exceda el indicador de capacidad máxima de papel.

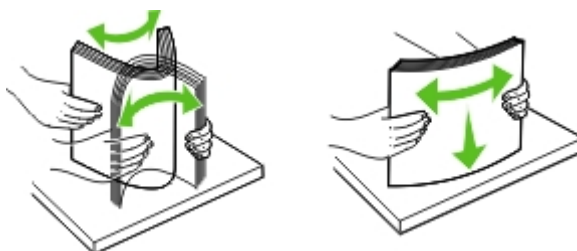
- No deslice el papel en el interior de la bandeja. Carguelo tal como se muestra en la ilustración.



- Compruebe que las guías de la bandeja o el alimentador multiuso están colocados correctamente y no están demasiado ajustados al papel ni a los sobres.
- Introduzca la bandeja con firmeza en la impresora después de cargar el papel.

Utilice papel recomendado

- Utilice solo el papel o el material de impresión especial recomendado.
- No cargue papel arrugado, doblado, húmedo ni curvado.
- Flexione, airee y alise el papel antes de cargarlo.



- No utilice papel cortado ni recortado manualmente.
- No mezcle tamaños, pesos o tipos de papel en la misma bandeja.
- Asegúrese de que se definan el tamaño y el tipo de papel correctos en el equipo o en el panel de control de la impresora.

- Guarde el papel teniendo en cuenta las recomendaciones del fabricante.

Identificación de la ubicación del atasco

Notas:

- Cuando el Asistente de atascos está Activado, la impresora expulsa automáticamente páginas en blanco o con impresiones parciales después de eliminar la página atascada. Compruebe si hay páginas en blanco en la salida impresa.
- Cuando Recuperación de atasco está fijado en Activado o Automático, la impresora vuelve a imprimir las páginas atascadas.



	Ubicación del atasco
1	Bandeja estándar
2	Alimentador multiuso
3	Bandeja 1
4	Bandeja [x]
5	Puerta frontal
6	Puerta posterior

Atasco de papel en la puerta frontal

PRECAUCIÓN: SUPERFICIE CALIENTE: El interior de la impresora podría estar caliente. Para evitar el riesgo de heridas producidas por el contacto con un componente caliente, deje que la superficie se enfríe antes de tocarlo.

1 Abra la puerta frontal.



2 Extraiga el cartucho de tóner.



3 Extraiga la unidad de imagen.



Advertencia—Posibles daños: No exponga la unidad de imagen a la luz directa durante más de diez minutos. Una larga exposición a la luz puede ocasionar problemas de calidad de impresión.

Advertencia—Posibles daños: No toque el tambor fotoconductor brillante que se encuentra debajo de la unidad de imagen. Si lo hace, puede afectar a la calidad de los futuros trabajos de impresión.



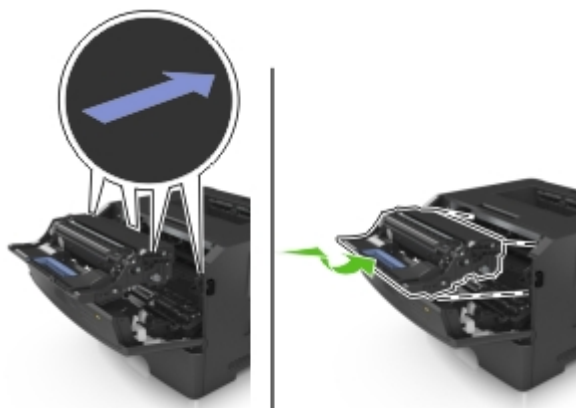
4 Retire el papel atascado.

Nota: Retire todos los fragmentos de papel.

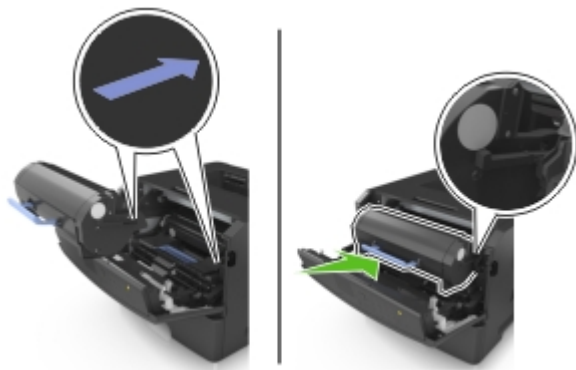


5 Introduzca la unidad de imagen.


Nota: Utilice como guía las flechas del interior de la impresora.



6 Introduzca el cartucho de tóner.




7 Cierre la puerta frontal.

8 En el panel de control, pulse .

Atasco de papel en la puerta posterior

1 Abra la puerta posterior.

 **PRECAUCIÓN: SUPERFICIE CALIENTE:** El interior de la impresora podría estar caliente. Para evitar el riesgo de heridas producidas por el contacto con un componente caliente, deje que la superficie se enfríe antes de tocarlo.




2 Retire el papel atascado.

Nota: Retire todos los fragmentos de papel.



3 Cierre la puerta posterior.


4 En el panel de control, pulse .

Atasco de papel en la bandeja estándar


1 Retire el papel atascado.

Nota: Retire todos los fragmentos de papel.



2 En el panel de control, pulse .

Atasco de papel en la unidad de impresión a doble cara

 **PRECAUCIÓN: SUPERFICIE CALIENTE:** El interior de la impresora podría estar caliente. Para evitar el riesgo de heridas producidas por el contacto con un componente caliente, deje que la superficie se enfríe antes de tocarlo.

1 Extraiga la bandeja.



2 Retire el papel atascado.

Nota: Retire todos los fragmentos de papel.



3 Introduzca la bandeja.

4 En el panel de control, pulse **OK**.

Atasco de papel en las bandejas

1 Extraiga la bandeja.



2 Retire el papel atascado.

Nota: Retire todos los fragmentos de papel.



3 Introduzca la bandeja.

4 En el panel de control, pulse **OK**.

Atasco de papel en el alimentador multiuso

1 Retire el papel atascado.

Nota: Retire todos los fragmentos de papel.



2 En el panel de control, pulse **OK**.